
Организационная структура центра по проектированию, изготовлению и испытаниям необитаемых подводных аппаратов на базе Института проблем морских технологий (ИПМТ) Дальневосточного отделения РАН.

Штырхун Никита Сергеевич

Магистр

Дальневосточный федеральный университет,

Инженерная школа, кафедра ИКСС,

Россия, г. Владивосток

E-mail: shtyrhun62@gmail.com

Организационная структура — система связей между различными частями организации для выполнения единых целей, то есть система распределения работы на отдельные тактические задачи, образования отделов, связей между ними система информации и контроля.

Для эффективной работы центра, как структурного подразделения ИПМТ ДВО РАН необходимо создать действенную организационную структуру.

Центр подводных аппаратов предназначен для проектирования, испытания, внедрения в производство современных моделей глубоководных автономных аппаратов. Общая площадь здания равна 7956 м², в нём будет располагаться бассейн общей площадью 1372 м², аналогов которого нет на Дальнем Востоке. Проектирование и производство подводных аппаратов может быть как индивидуальное, так и мелкосерийное. Центр предусматривает создание глубоководных подводных аппаратов с глубиной погружения до 11 км. Комплекс может выпускать до 15 аппаратов в год.

В центре ведутся работы по внедрению перспективных нетрадиционных источников энергии и разработки систем эффективного использования солнечной энергии. Предполагается, что комплекс будет выпускать солнечные батареи, в количестве 500 м² в год, после натурных испытаний и получения сертификата качества.

Численность рабочих 270 человек, в том числе, администрация 10 человек, научные сотрудники, проектировщики и ИТР 156 человек, производственный персонал 68 человек, обслуживающий персонал 36 человек.

Далее приведена организационная структура «Центра АНПА», которая показывает взаимодействие между административным аппаратом структурного подразделения и производственными мощностями рисунок 1.

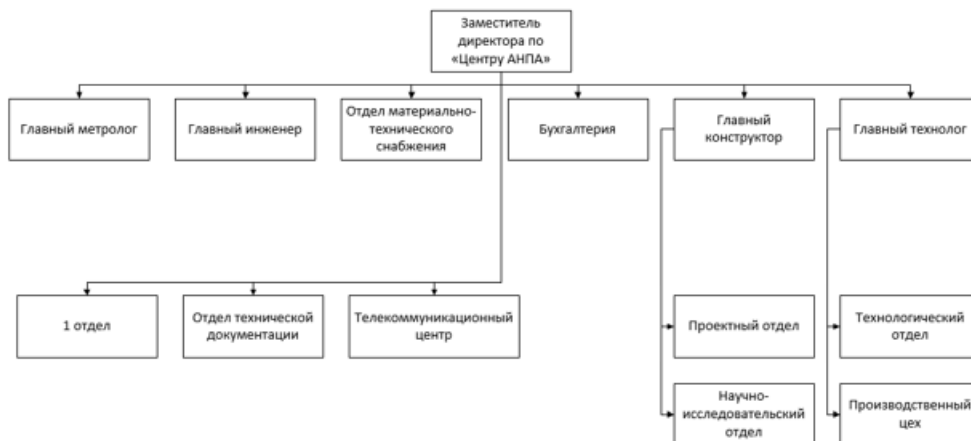


Рисунок 1.- Организационная структура «Центра АНПА»

Данная организационная схема соответствует укрупненной схеме технологического процесса рисунок 2.



Рисунок 2. — Укрупненная схема технологического процесса

Согласно укрупненной схеме технологического процесса создание изделия начинается с проектировки деталей и узлов, параллельно происходит проектирование электронных узлов и проектирование программного обеспечения. Далее, как видно на схеме происходит изготовление и испытание этих элементов. Потом готовые элементы попадают в сборочный цех, где их собирают в единое целое. После сборки, проходит испытание изделия и заключительная операция, которая обозначает подготовку окончательной документации.

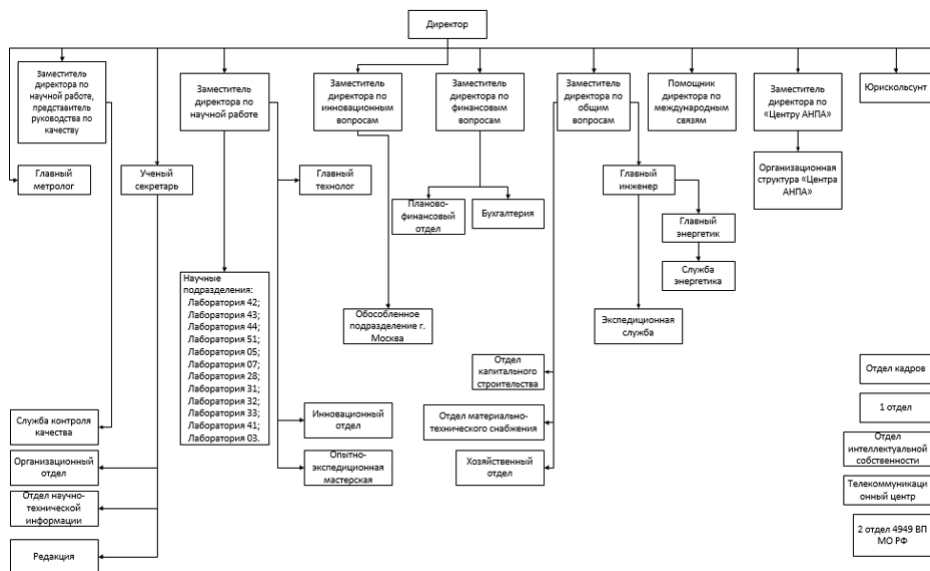


Рисунок 3. — Организационная структура ИПМТ ДВО РАН со структурным подразделением.
 Данная организационная структура имеет ряд преимуществ и недостатков.

Преимущества:

1. Способствует эффективно использовать рабочей силу;
2. Упрощает профессиональную подготовку и переобучение кадров;
3. Создает возможности для карьерного роста сотрудников;
4. Позволяет легче контролировать деятельность каждого подразделения и исполнителя.

Недостатки:

1. Вся ответственность за деятельность предприятия лежит на руководителях;
2. Структура не обладает гибкостью, так как функционирует на основе множества принципов и правил.